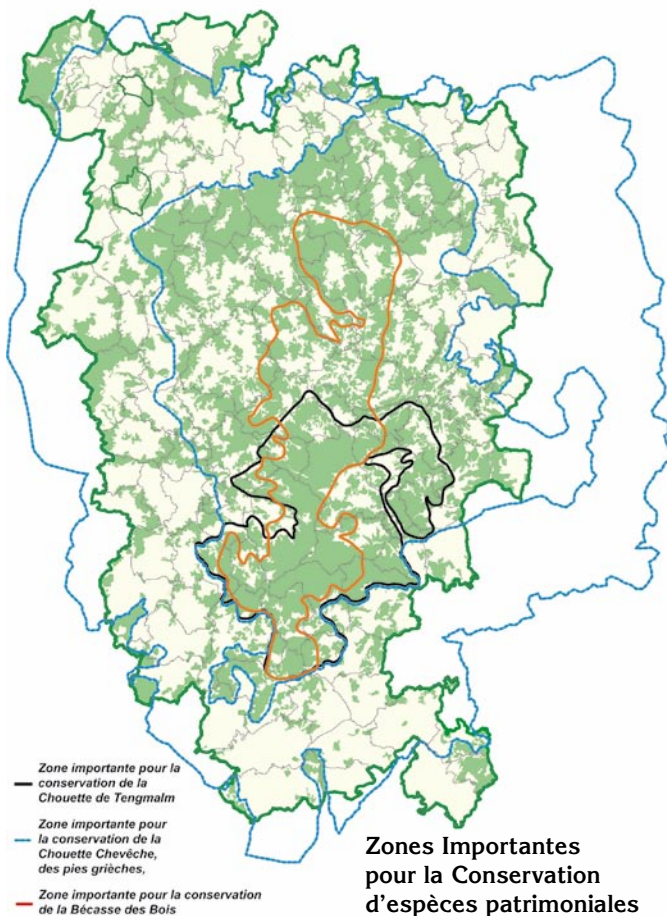


Les oiseaux

Après l'inventaire des mammifères sauvages du Morvan, le Parc a souhaité poursuivre son effort de connaissance sur les espèces animales sauvages. Un bilan des oiseaux du Morvan a été réalisé en 1997 avec les associations naturalistes locales (SOBA Nature Nièvre, GOA, AOMSL, LPO Yonne et SHNA). Près de 230 espèces et 8200 données ont ainsi été collectées lors de ce premier bilan. Par ces données, 123 espèces sont nicheuses, 26 hivernantes et 33 observées au passage, le reste sont des espèces exceptionnelles et anecdotiques.

Un « programme oiseaux » en collaboration avec les naturalistes et les scientifiques de l'Université de Bourgogne (B. FROCHOT, C. FERRY) a défini les axes prioritaires de recherche pour les espèces. Citons les principales :

- Suivi des espèces des milieux humides
- Etat des lieux sur 2 espèces en phases de recolonisation des milieux rocheux : le faucon pèlerin et le hibou Grand-duc
- Etat des lieux sur la population de bécasses des bois, espèce nicheuse sur le massif
- Suivi de la population de la Nyctale de Tengmalm sur le haut Morvan.
- Connaissance sur les pics des forêts domaniales du Morvan et l'impact de la sylviculture.
- Etude sur l'avifaune des peuplements de Douglas du Morvan.
- L'état des connaissances sur les pies-grièches du Morvan.
- Les rapaces du Morvan, statut.



En fonction de nos connaissances, de l'écologie des oiseaux et de leur statut européen, national et régional, nous avons défini 3 grandes Zones Importantes pour la Conservation des Oiseaux sur le Morvan :

1. une Zone Importante pour la Conservation pour la Nyctale de Tengmalm sur le haut Morvan montagnard,
2. une Zone Importante pour la Conservation pour la Bécasse des bois et notamment pour la population nicheuse, au-delà de 600m.
3. une Zone Importante pour la Conservation de la Chouette chevêche et des Pies-grièches qui correspond au bocage dominant du massif et des franges.

(Une quatrième Zone Importante pour la Conservation du Pipit farlouse et de la Bécassine des marais, cette zone morcelée sera délimitée.

La Chouette chevêche

La chevêche d'Athéna est un oiseau sédentaire qui occupe les zones d'agriculture traditionnelle où dominent les surfaces en herbe avec présence de cavités de nidification. La population bourguignonne est en fort déclin alarmant à cause de l'intensification des pratiques agricoles principalement. Une population se cantonne sur le bas Morvan et ses franges. Sa conservation est liée au maintien d'une agriculture préservant la diversité des milieux.

La Bécassine des marais.

Ce limicole niche en petit nombre en France. L'espèce se maintient dans quelques zones humides de moyenne altitude, mais devient de plus en plus rare dans ses bastions de la moitié nord de la France. Elle occupe en toutes saisons des zones ouvertes aux sols toujours humides, milieux qui disparaissent...du fait du drainage notamment. Quelques couples nicheurs sont recensés dans les prairies para tourbeuses du Parc.



La Chouette de Tengmalm

C'est une espèce forestière qui se limite en France aux massifs montagneux. L'étude de la population nicheuse du Morvan a montré des échanges avec les populations suisses.

L'espèce est inféodée à des boisements âgés et sa conservation à long terme dépend d'une sylviculture appropriée, préservant les îlots de futaies âgées ainsi que les arbres à cavités favorables.



Femelle de Bécasse des bois sur son nid dans une forêt morvandelle. Il existe une population sédentaire en Morvan. La découverte de nid est exceptionnelle.



La Pie-grièche écorcheur.

La Pie-grièche écorcheur a fortement régressé en Europe, à basse altitude. Espèce en Déclin, elle reste cependant bien représentée dans les milieux favorables de moyenne montagne. Le bocage encore bien présent du Morvan et de ses franges bénéficie à l'espèce comme d'autres, comme le Petit rhinolophe ou encore le Triton marbré. L'avenir de ces espèces dépendra des orientations prises pour ces espaces.

La Bécasse des bois

(Une première synthèse en 1997 sur les oiseaux en Morvan (SIRUGUE, 1999), a permis de mettre en évidence la reproduction de la Bécasse des bois et ce depuis 1906 sur ce territoire. Depuis, de nombreuses observations en période de reproduction attestent que le territoire du Morvan semble une région française d'intérêt majeur pour cette espèce en cette période. Dans le même temps, une « Station Bécasse Parc naturel régional du Morvan » voit le jour. Un premier groupe de travail s'est réuni fin 1997 composé de différents partenaires (l'Office Nationale de la Chasse et de la Faune Sauvage, les Fédérations Départementales de la Chasse, le Conseil Régional de Bourgogne, le Conseil Régional de la Chasse de Bourgogne, le GIC du Haut Morvan) afin de définir les objectifs de la « Station Bécasse Parc naturel régional du Morvan ». C'est ainsi que cette station est composée d'un groupe de travail et de 35 membres dont 10 actifs essentiellement du monde de la chasse et quelques naturalistes pour répondre aux objectifs déjà définis.

La Bécasse des bois est inscrite en annexe II, partie 1 (la déclarant chassable) et III, partie 2 (qui permet d'adapter la protection au contexte national) de la directive oiseau. Elle figure également à l'annexe II de la convention de Bonn. Son admission sur l'annexe III de la convention de Berne lui confère le statut d'espèce protégée pouvant faire l'objet de prélèvements réglementés de manière à préserver l'existence de ses populations. On la rencontre dans tous les massifs forestiers du Morvan en période d'hivernage et de reproduction. Elle utilise lors de ces deux périodes des habitats bien particuliers. La chênaie-charmaie acidophile, l'aulnaie-frênaie de ruisseau, l'aulnaie acidophile à ronce, la hêtraie, le jeune taillis, la sapinière, la tourbière, la prairie méso-hygrophile.

Actuellement, nous n'avons pas assez de connaissances sur les populations de Bécasse des bois notamment en période de reproduction et sur les habitats qu'elle utilise lors de cette période. Un inventaire des mâles chanteurs sur l'ensemble du territoire du Morvan permettra de remédier à cela. Les principales menaces à l'heure actuelle concernent la destruction des milieux favorables en période d'hivernages (les remises diurnes et les remises nocturnes, plus particulièrement les prairies naturelles) et en période de reproduction.

Liste des oiseaux observés en Morvan

Plongeurs *Gaviidae*

Plongeon catmarin *Gavia stellata*
Plongeon arctique *Gavia arctica*
Plongeon imbrin *Gavia immer*

Grèbes *Podicipedidae*

Grèbe castagneux *Tachybaptus ruficollis*
Grèbe huppé *Podiceps cristatus*
Grèbe jougris *Podiceps grisegena*
Grèbe esclavon *Podiceps auritus*
Grèbe à cou noir *Podiceps nigricollis*

Cormorans *Phalacrocoracidae*

Grand cormoran *Phalacrocorax carbo*

Hérons *Ardeidae*

Grand butor *Botaurus stellaris*
Blongios nain *Ixobrychus minutus*
Bihoreau gris *Nycticorax nycticorax*
Héron cendré *Ardea cinerea*

Cigognes *Ciconiidae*

Cigogne noire *Ciconia nigra*
Cigogne blanche *Ciconia ciconia*

Cygnés, oies, canards et harles *Anatidae*

Cygne tuberculé *Cygnus olor*
Cygne de Bewick *Cygnus columbarius*
Cygne chanteur *Cygnus cygnus*
Oie cendrée *Anser anser*
Oie des moissons *Anser fabalis*
Tadorne de Belon *Tadorna tadorna*
Canard siffleur *Anas penelope*
Canard chipeau *Anas strepera*
Sarcelle d'hiver *Anas crecca*
Canard colvert *Anas platyrhynchos*
Canard pilet *Anas acuta*
Sarcelle d'été *Anas querquedula*
Canard souchet *Anas clypeata*
Nette rousse *Netta rufina*
Fuligule milouin *Aythya ferina*
Fuligule nyroca *Aythya nyroca*
Fuligule morillon *Aythya fuligula*
Fuligule milouin *Aythya marila*
Eider à duvet *Somateria mollissima*
Harelde boréale *Clandula hyemalis*
Macreuse noire *Melanitta nigra*
Macreuse brune *Melanitta fusca*
Garrot à œil d'or *Bucephala clangula*
Harle piette *Mergus albellus*
Harle huppé *Mergus serrator*
Harle bièvre *Mergus merganser*

Rapaces diurnes *Accipitridae*

Bondrée apivore *Pernis apivorus*
Milan noir *Milvus migrans*
Milan royal *Milvus milvus*
Circaète Jean-le-Blanc *Circaetus gallicus*
Busard des roseaux *Circus aeruginosus*
Busard Saint-Martin *Circus cyaneus*
Autour des palombes *Accipiter gentilis*
Epervier d'Europe *Accipiter nisus*
Buse variable *Buteo buteo*
Aigle botté *Hieraetus pennatus*

Balbuzard *Pandionidae*

Balbuzard pêcheur *Pandion haliaetus*

Faucons *Falconidae*

Faucon crécerelle *Falco tinnunculus*
Faucon hobereau *Falco subbuteo*
Faucon émerillon *Falco columbarius*
Faucon pèlerin *Falco peregrinus*

Perdrix, caille et faisans *Phasianidae*

Perdrix rouge *Alectoris rufa*
Perdrix grise *Perdix perdix*
Caille des blés *Coturnix coturnix*
Faisan de colchide *Phasianus colchicus*

Râle, marouettes et foulques *Rallidae*

Râle d'eau *Rallus aquaticus*
Marouette ponctuée *Porzana porzana*
Marouette poussin *Porzana parva*
Marouette de Baillon *Porzana pusilla*
Gallinule poule d'eau *Gallinula chloropus*
Foulque macroule *Fulica atra*

Grues *Gruidae*

Grue cendrée *Grus grus*

Cédicnèmes *Burhinidae*

Cédicnème criard *Burhinus oedemnemus*

Pluviers et vanneaux *Charadriidae*

Petit gravelot *Charadrius dubius*
Pluvier doré *Pluvialis apricaria*
Vanneau huppé *Vanellus vanellus*

Bécasseaux, bécassines, courlis, chevaliers

Scolopacidae

Bécasseau variable *Calidris alpina*
Bécasseau minute *Calidris minuta*
Bécassine sourde *Lymnocyptes minimus*
Bécassine des marais *Gallinago gallinago*
Bécasse des bois *Scolopax rusticola*
Courlis cendré *Numenius arquata*
Courlis corlieu *Numenius phaeopus*
Chevalier arlequin *Tringa erythropus*
Chevalier gambette *Tringa totanus*
Chevalier aboyeur *Tringa nebularia*
Chevalier culblanc *Tringa ochropus*
Chevalier sylvain *Tringa glareola*
Chevalier guignette *Actitis hypoleucos*

Goélands et mouettes *Laridae*

Mouette rieuse *Larus ridibundus*
Goéland argenté *Larus argentus*

Guifettes *Sternidae*

Guifette noire *Chlidonias niger*

Pigeons et tourterelles *Columbidae*

Pigeon biset de ville *Columba livia*
Pigeon colombine *Columba oenas*
Pigeon ramier *Columba palumbus*
Tourterelle turque *Streptopelia decaocto*
Tourterelle des bois *Streptopelia turtur*

Coucou *Cuculidae*

Coucou gris *Cuculus canorus*

Chouettes et hiboux *Tytonidae & Strigidae*

Effraie des chochers *Tyto alba*
Petit-duc scops *Otus scops*
Chevêche d'Athènes *Athene noctua*
Chouette hulotte *Strix aluco*
Hibou moyen-duc *Asio otus*
Hibou des marais *Asio flammeus*
Grand duc d'Europe *Bubo bubo*
Nyctale de Tengmalm *Aegolius funereus*

Engoulevents *Caprimulgidae*

Engoulevent d'Europe *Caprimulgus europaeus*

Martinet *Apodidae*

Martinet noir *Apus apus*

Martins-pêcheurs *Alcedinidae*

Martin-pêcheur *Alcedo atthis*

Guêpiers *Meropidae*

Guêpier d'Europe *Merops apiaster*

Huppes *Upupidae*

Huppe fasciée *Upupa epops*

Pics *Picidae*

Torcol fourmilier *Jynx torquilla*
Pic cendré *Picus canus*
Pic vert *Picus viridis*
Pic noir *Dryocopus martius*
Pic épeiche *Dendrocopos major*
Pic mar *Dendrocopos medius*
Pic épeichette *Dendrocopos minor*

LES PASSEREAUX

*Alouettes *Alaudidae**

Cochevis huppé *Galerida cristata*
Alouette lulu *Lullula arborea*
Alouette des champs *Alauda arvensis*

*Hirondelles *Hirundinidae**

Hirondelles de rivage *Riparia riparia*
Hirondelle rustique *Hirundo rustica*
Hirondelle de fenêtre *Delichon urbica*

*Pipits et bergeronnettes *Motacillidae**

Pipit des arbres *Anthus trivialis*
Pipit farlouse *Anthus pratensis*
Pipit spioncelle *Anthus spinoletta*
Bergeronnette printanière *Motacilla flava*
Bergeronnette des ruisseaux *Motacilla cinerea*
Bergeronnette grise *Motacilla alba*

Jaseurs Bombycillidae

Jaseur boréal *Bombycilla garrulus*

Cincls Cinclidae

Cincla plongeur *Cinclus cinclus*

Troglodytes Troglodytidae

Troglodyte *Troglodytes troglodytes*

Accenteurs Prunellidae

Accenteur mouchet *Prunella modularis*

Rosignols, traquets et grives Turdidae

Rougegorge familier *Erithacus rubecula*

Rosignol philomèle *Luscinia megarhynchos*

Rougequeue noir *Phoenicurus ochruros*

Rougequeue à front blanc *Phoenicurus phoenicurus*

Tarier des prés *Saxicola rubetra*

Tarier pâtre *Saxicola torquata*

Traquet motteux *Oenanthe oenanthe*

Merle noir *Turdus merula*

Grive litorne *Turdus pilaris*

Grive musicienne *Turdus philomelos*

Grive mauvis *Turdus iliacus*

Grive draine *Turdus viscivorus*

Fauvettes, pouillots et roitelets Sylviidae

Locustelle tachetée *Locustella naevia*

Locustelle luscinioïde *Locustella luscinoides*

Phragmite des joncs *Acrocephalus schoenobaenus*

Rousserole effarvate *Acrocephalus scirpaceus*

Hypolaïs polyglotte *Hippolaïs polyglotta*

Fauvette babillarde *Sylvia curruca*

Fauvette grisette *Sylvia communis*

Fauvette des jardins *Sylvia borin*

Fauvette à tête noire *Sylvia atricapilla*

Pouillot de Bonelli *Phylloscopus bonelli*

Pouillot siffleur *Phylloscopus sibilatrix*

Pouillot véloce *Phylloscopus collybita*

Pouillot fitis *Phylloscopus trochilus*

Roitelet huppé *Regulus regulus*

Roitelet triple-bandeau *Regulus ignicapillus*

Gobemouches Muscipidae

Gobemouche gris *Muscicapa striata*

Gobemouche noir *Ficedula hypoleuca*

Timiales Timaliidae

Panure à moustaches *Panurus biarmicus*

Mésanges à longue queue Aegithalidae

Mésange à longue queue *Aegithalos caudatus*

Mésanges Paridae

Mésange nonette *Parus palustris*

Mésange boréale *Parus montanus*

Mésange huppée *Parus cristatus*

Mésange noire *Parus ater*

Mésange charbonnière *Parus major*

Mésange bleue *Parus caeruleus*

Sittelles Sittidae

Sittelle torchepot *Sitta europaea*

Tichodrome Tichodromadidae

Tichodrome échelette *Tichodroma muraria*

Grimpereaux Certhiidae

Grimpereau des bois *Certhia familiaris*

Grimpereau des jardins *Certhia brachydactyla*

Rémiz Remizidae

Rémiz penduline *Remiz pendulinus*

Loriots Oriolidae

Loriot d'Europe *Oriolus oriolus*

Pies-grièches Laniidae

Pie-grièche écorcheur *Lanius collurio*

Pie-grièche grise *Lanius excubitor*

Pie-grièche à tête rousse *Lanius senator*

Corvidés Corvidae

Geai des chênes *Garrulus glandarius*

Pie bavarde *Pica pica*

Cassenoix moucheté *Nucifraga caryocatactes*

Choucas des tours *Corvus monedula*

Corneille noire *Corvus corone*

Corbeau freux *Corvus frugilegus*

Etourneaux Sturnidae

Etourneau sansonnet *Sturnus vulgaris*

Moineaux Passeridae

Moineau domestique *Passer domesticus*

Moineau friquet *Passer montanus*

Fringilles Fringillidae

Pinson des arbres *Fringilla coelebs*

Pinson du Nord *Fringilla montifringilla*

Serin cini *Serinus serinus*

Verdier d'Europe *Carduelis chloris*

Chardonneret élégant *Carduelis carduelis*

Tarin des aulnes *Carduelis spinus*

Linotte mélodieuse *Carduelis cannabina*

Beccroisé commun *Loxia curvirostra*

Bouvreuil pivoine *Pyrrhula pyrrhula*

Grosbec casse-noyaux *Coccothraustes coccothraustes*

Bruants Emberizidae

Bruant jaune *Emberiza citrinella*

Bruant zizi *Emberiza cirius*

Bruant fou *Emberiza cia*

Bruant des roseaux *Emberiza schoeniclus*

Bruant proyer *Miliaria calandra*

Bibliographie

ALLARD M., 1998. Les rapaces nocturnes au Parc naturel régional du Morvan. Rapport 22p.

BOIREAU J. & D. SIRUGUE. 1998. Synthèse de la prospection des sites potentiels à *Bubo bubo* dans le Morvan. Rapport 5p.

BOIREAU J. & D. SIRUGUE. 1998. Pics et autours dans les forêts domaniales du Morvan – Compléments d'enquête.. Rapport 12 p.

CONSTANT B. & D. SIRUGUE. 1997. Pics et autours dans les forêts domaniales du Morvan. Rapport 20p.

LEMAIRE, E. 1993. Les prairies humides du Morvan : un intérêt ornithologique? Rapport DESS, Parc nat. Rég. Morvan, 49p. et annexes.

HORELLOU A., 2000. Diagnostic écologique des sites diurnes d'hivernage de la Bécasse des bois en Morvan. Mémoire de stage, DESS Génie de l'Environnement, option : Génie Ecologique, Université Paris Sud-XI, 41 p. plus annexes

LERAT D., SIRUGUE D. & AUZEIL P., 2005. La Station Bécasse Parc naturel régional du Morvan. Parc naturel régional du Morvan & Société d'Histoire Naturelle d'Autun. La feuille de Neomys, n°8, p. 16

LERAT D. & BOURGOING S., 2005. Synthèse de 7 saisons de baguage de la Bécasse des bois sur le territoire du Morvan par l'Office National de la Chasse et de la Faune Sauvage de Saône-et-Loire. Parc naturel régional du Morvan & Société d'Histoire Naturelle d'Autun. La feuille de Neomys, n°8, p. 17

LERAT D., 1999. La Bécasse des bois dans le Morvan. Mémoire de stage, BTA Gestion de la Faune Sauvage, Institut Rural de Mondy, Parc naturel régional du Morvan, 34 p. plus annexes

MARION, P. 1996. Les oiseaux forestiers du Morvan : avifaune et enrésinement. Rapport DESS, Parc nat. Rég. Morvan, 49p. et annexes.

SIRUGUE, D. 1997 ; 2000. Les oiseaux du Morvan. Ed. Parc nat. Rég. Morvan. 64p.

STRENNA, L. COORD. 2000. Les rapaces de Bourgogne, L'Aile Brisée, Talant. 176p.