

En partenariat avec l'association Bourgogne Nature, association fédératrice regroupant la Société d'histoire naturelle d'Autun, la Société des sciences naturelles de Bourgogne, le Parc naturel régional du Morvan et le Conservatoire d'espaces naturels de Bourgogne.
www.bourgogne-nature.fr



BIODIVERSITÉ

Ça papillonne dans nos régions

De la Bourgogne à la Franche-Comté, Bourgogne Nature édite un hors-série dans lequel sont recensées les 160 espèces de papillons qui peuplent nos régions.

Qu'est-ce qu'un atlas ? Il s'agit de passer en revue la totalité des groupes de papillons dits de jour que l'on a rencontré dans nos régions (Bourgogne et Franche-Comté). Cela fait un total de 160 espèces (Rhopalocères et Zygaènes), sachant que beaucoup d'espèces sont partagées et communes mais que d'autres sont des spécificités et demeurent très localisées. Nous présentons aussi, pour les amateurs de nature, pour les guider dans leurs observations, des précisions sur les modes de vie des papillons et sur les caractéristiques de nos deux régions. L'atlas réunit donc des cartes de répartitions précises (à l'échelle de la commune) avec des données récentes, une riche iconographie pour que chaque espèce puisse être reconnue, et de nombreuses précisions sur les modes de vie des adultes

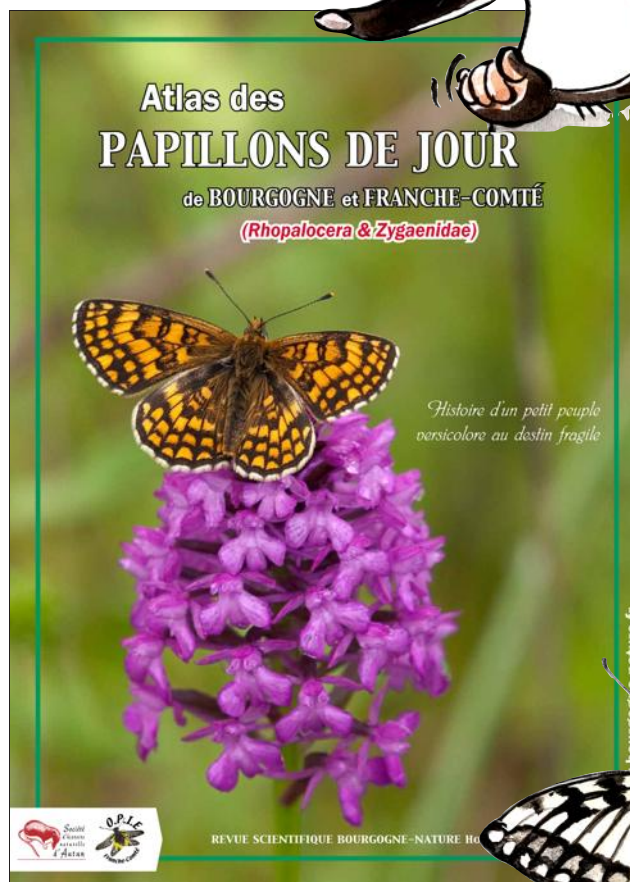
(papillons) et des larves (chenilles).

Pourquoi faire un Atlas des papillons ? et de Bourgogne-Franche Comté ?

Aujourd'hui, les naturalistes disposent de nombreux moyens pour gérer leurs données d'observations de terrain (facilités de déplacements, bases de données). Comme pour d'autres régions, comme pour d'autres groupes, il semblait évident, il y a une dizaine d'années, que les lépidoptéristes des deux régions coopèrent et fassent le bilan du patrimoine biologique, d'autant plus que les papillons de jour représentent un groupe très attrayant, assez bien connu et d'excellents bio-indicateurs. Et surtout, l'excellente coopération entre les scientifiques et les structures des deux régions, homogènes sur le plan biogéographique, et largement en continuité, a permis de faire un travail de précurseur et de cohérence : les cartes de répartition le montrent bien.

Quels sont les principaux résultats et enseignements ?

Les données collectées sont



en très grande majorité des données postérieures à 1976, provenant d'observateurs qui connaissent très bien le terrain. Nous avons choisi 2000 comme date de rupture, pour

tenter de donner une image contemporaine de la répartition de chaque espèce. Or nous avons observé l'arrivée de quelques espèces nouvelles, mais surtout un grave effondrement généralisé concernant les espèces les plus spécialisées, soit largement plus de la moitié des espèces. Cette régression se poursuit toujours et les cartes post-2000 demeurent aujourd'hui malheureusement trop optimistes. Les papillons, très tributaires de leur environnement (pollutions, plantes nourricières, météorologie, échanges génétiques...) sont très sensibles à ces facteurs et il faut un regard de spécialiste pour s'apercevoir des modifications, qui ne vont absolument pas dans le bon sens : par exemple, le Morvan est devenu en vingt-cinq ans une région véritablement sinistrée pour ses papillons : aujourd'hui, 80 % de ses espèces spécialisées (de zones humides) ont disparu, c'est très grave.

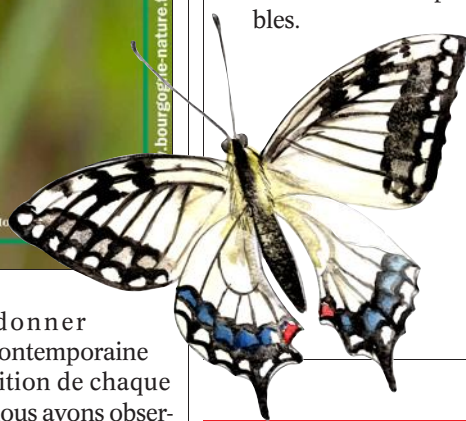
Qu'est-ce que j'ai hâte de pouvoir le feuilleter ! Je le commande tout de suite à l'association Bourgogne-Nature



POUR EN SAVOIR PLUS

À commander au plus vite

Le sommaire de l'Atlas ainsi que quelques pages sont en libre consultation sur le site internet de Bourgogne-Nature. Cet Atlas est un hors-série de Bourgogne-Nature. Pour vous le procurer et apprécier ses textes et photographies colorées au fil de ses 494 pages savantes, commandez-le au plus vite à Bourgogne-Nature au : 03.86.76.07.36 ou à contact@bourgogne-nature.fr. L'ouvrage est disponible à 47 € (frais de port compris) et pour les adhérents aux structures partenaires de Bourgogne-Nature des offres promotionnelles sont actuellement disponibles.



L'ACTU BN

OBSERVATION

L'inventaire se poursuit

Un atlas est sorti mais l'inventaire se poursuit ! Vos données et observations sont utiles pour contribuer à une mise à jour de cet atlas dans dix ans ! Notez vos observations sur E-Observations (www.bourgogne-nature.fr) vous contribuez ainsi à alimenter la base de données régionale sur la faune sauvage de Bourgogne : la Bourgogne base Fauna.

CRÉDITS

Coordination : Daniel Sirugue, rédacteur en chef de Bourgogne Nature et conseiller scientifique au Parc naturel régional du Morvan.
Illustration : Gilles Macagno
Rédaction : Roland Essayan

L'EXPERT



ROLAND ESSAYAN

Membre de la Société d'histoire naturelle d'Autun et du Conseil scientifique Régional du Patrimoine Naturel

Les papillons et l'évolution des milieux des habitats

« Les papillons souffrent de l'altération des milieux naturels, mais évoluent aussi de concert avec les activités humaines : les vastes pâturages, les prairies hébergent des espèces adaptées à ces milieux ouverts. Toute activité doit demeurer dans un cadre harmonieux avec la nature : les abandons de pâturages entraînent la fermeture des milieux et l'enrésinement de rente ; les surpâturages, devenus trop fréquents, entraînent le piétinement et la disparition des plantes hôtes. Heureusement quelques timides mesures sont prises : la réhabilitation des haies, les fauches tardives des délaissés de route (fauchage raisonné), les diminutions d'utilisation de pesticides par les collectivités mais globalement, très peu d'acteurs ont pris conscience de leur impact négatif (éleveurs, exploitants, forestiers). Le changement climatique, quant à lui, a une influence démontrée et maintes fois corrélée, impactant les espèces liées aux milieux plus froids ; les longues périodes inhabituelles de sécheresse et de précipitations entraînent de graves atteintes sur les cycles de développement, et le morcellement des habitats, l'absence de corridors-relais empêchent ensuite les reconstructions numériques. Hormis une trentaine d'espèces euryèces qui se portent toujours bien, la majorité des espèces est dans une situation très précaire. »